



Специальная оценка условий труда (СОУТ)

Неласова Наталия Николаевна,
заместитель начальника отдела по управлению охраной труда
управления по труду и социальному партнёрству
департамента экономического развития
администрации города Белгорода

статья 214 Трудового кодекса Российской Федерации

Работодатель обязан обеспечить:
.....проведение специальной
оценки условий труда в
соответствии с законодательством о
специальной оценке условий труда;

....



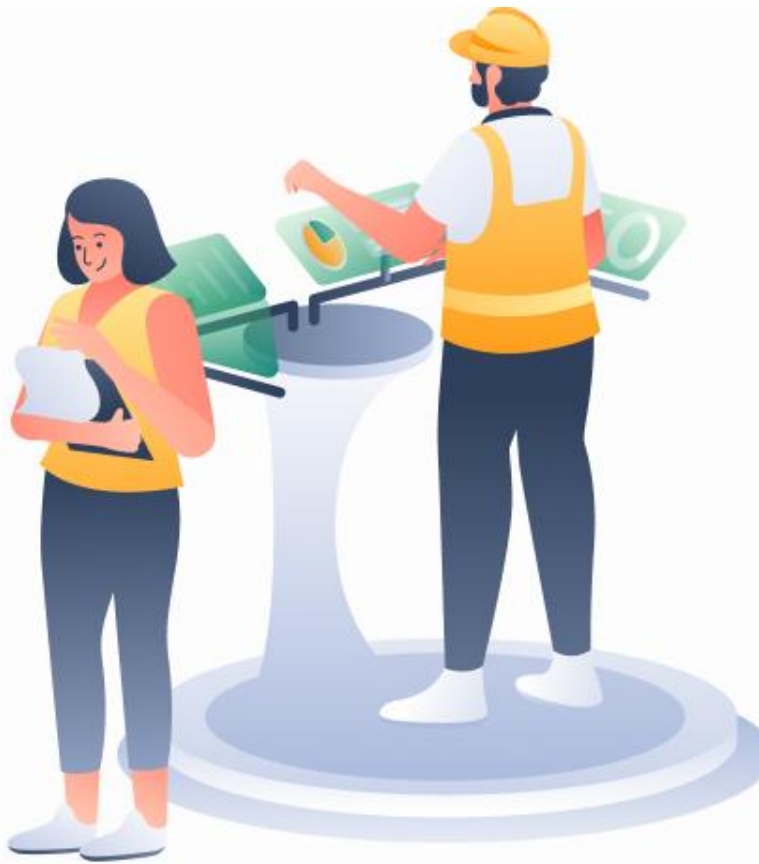
Федеральный закон от 28.12.2013 № 426-ФЗ «О специальной оценке условий труда»

Изменения

(в ред. Федеральных законов от 23.06.2014 № 160-ФЗ,
от 13.07.2015 № 216-ФЗ, от 01.05.2016 № 136-ФЗ,
от 19.07.2018 № 208-ФЗ, от 27.12.2018 № 553-ФЗ,
от 27.12.2019 № 451-ФЗ, от 08.12.2020 № 429-ФЗ,
от 30.12.2020 № 503-ФЗ, с изм., внесенными
Постановление Конституционного Суда РФ
от 04.10.2022 N 40-П)

**С 1 января 2014 года на смену аттестации рабочих мест
пришла специальная оценка условий труда (СОУТ).**

Специальная оценка условий труда - единый комплекс последовательно осуществляемых мероприятий по идентификации вредных и (или) опасных факторов производственной среды и трудового процесса и оценке уровня их воздействия на работника с учетом отклонения их фактических значений от установленных уполномоченным органом нормативов (гигиенических нормативов) условий труда и применения средств индивидуальной и коллективной защиты работников (ч. 1 ст. 3 Закона № 426-ФЗ).



Обязанность **организовать и профинансировать** проведение **СОУТ** возлагается на работодателя.

Проведение самой СОУТ осуществляется совместно работодателем и организацией или организациями, допущенными к деятельности по её проведению и привлекаемыми работодателем на основании гражданско-правового договора.

(ч. 1 и ч. 2 ст. 8 Закона № 426-ФЗ).

!!!! Внимание !!!!

Расходы работодателя на проведение СОУТ можно компенсировать за счет средств бюджета Фонда социального страхования.

(пп. 6 п. 1 ст. 18 Федерального закона от 24.07.1998 № 125-ФЗ,

п. 3 Правил, утв. приказом Минтруда России от 14.07.2021 № 467н).

- в ФСС необходимо направить заявление о финансовом обеспечении предупредительных мер.

- дождаться решения ФСС. Срок принятия такого решения зависит от суммы страховых взносов, начисленных в предыдущем году.

СОУТ не проводится в отношении :

- надомников;
- дистанционных работников;
- работников, вступивших в трудовые отношения с работодателями - физическими лицами, не являющимися ИП;
- работников, вступивших в трудовые отношения с работодателями - религиозными организациями, зарегистрированными в соответствии с федеральным законом.
(ч. 3 ст. 3 Закона № 426-ФЗ)

Проведение СОУТ в отношении гражданских и муниципальных служащих регулируется федеральными законами (на данный момент порядок не определен)



По результатам СОУТ устанавливаются классы (подклассы условий труда) :

- 1 класс - оптимальные,**
- 2 класс - допустимые,**
- 3 класс – вредные имеют 4 подкласса (3.1, 3.2, 3.3, 3.4),**
- 4 класс - опасные**

Методика проведения СОУТ утверждена приказом Минтруда России от 24.01.2014 № 33н

СОУТ проводится
один раз в 5 лет, если иное не предусмотрено
ст. 17 Закона № 426-ФЗ «Проведение внеплановой СОУТ»
Срок проведения СОУТ исчисляется со дня внесения сведений о результатах проведения СОУТ в информационную систему учета

Права и обязанности работодателя

Требовать от организации, проводящей СОУТ, обоснование результатов её проведения

Проводить внеплановую СОУТ в порядке, установленном 426-ФЗ (статья 17)

Требовать от организации проводящей СОУТ документы, подтверждающие её соответствие требованиям определённым статьей 19 Закона 426-ФЗ:

- указание в уставных документах вида деятельности – проведение СОУТ;
- наличие в организации не менее 5 экспертов, имеющих сертификат, не менее одного врача по общей гигиене (врач по гигиене труда, врач по санитарно-гигиеническим лабораторным исследованиям);
- наличие аккредитованной испытательной лаборатории (привлечение по ГПХ лаборатории)
- наличие организации в реестре Минтруда

Обеспечить проведение СОУТ, в том числе и внеплановой

Предоставлять организации, проводящей СОУТ необходимые документы

Ознакомить работников с результатами СОУТ под роспись

СОУТ



Права и обязанности организации проводящей СОУТ

Отказаться от проведения СОУТ, если в процессе её проведения возникла угроза жизни её работников

Давать разъяснения по вопросам проведения СОУТ

Предоставлять документы определённые статьей 19 Закона 426-ФЗ

Хранить коммерческую и иную охраняемую законом тайну, ставшую известную в связи с осуществлением деятельности

Права и обязанности работника

Присутствовать при проведении СОУТ

Обращаться за разъяснениями по проведению СОУТ к работодателю или эксперту проводящему СОУТ

Обжаловать результаты СОУТ

Ознакомиться с результатами СОУТ

Применение результатов проведения СОУТ для:

- разработка и реализация мероприятий по ОТ;
- информирование работников об условиях труда;
- обеспечение работников СИЗ;
- осуществление контроля за состоянием условий труда;
- организации медицинских осмотров;
- установление гарантий и компенсаций;
- установление дополнительного тарифа страховых взносов в Пенсионный фонд РФ;
- расчет скидок и надбавок к страховому тарифу на обязательное социальное страхование от несчастных случаев;
- оценки уровня профессиональных рисков
- разработки инструкций по охране труда

Проведение СОУТ



1. Создание комиссии (статья 9 Закона № 426-ФЗ) (РАБОТОДАТЕЛЬ)

Число членов комиссии – **нечетное**

- представитель работодателя (возглавляет комиссию);
 - специалист по охране труда;
- представитель профсоюзной организации (иного представительного органа);

!!! Утверждается приказом

утверждает перечень
рабочих мест, с указанием
аналогичных
(20 % от общего числа)

утверждается график
проведения СОУТ

2. Идентификация потенциально вредных и (или) опасных производственных факторов (ЭКСПЕРТОМ ОРГАНИЗАЦИИ ПРОВОДЯЩЕЙ СОУТ)

Учитывается:

- производственное оборудование;
- результаты предыдущей СОУТ;
- производственный травматизм;
- предложения работников

**!!!! при отсутствии
вредных и (или) опасных
факторов – условия труда
допустимые (комиссия
принимает решения о не
проведении
исследований)**

оформляется
декларация
соответствия условий
труда государственным
нормативным
требованиям охраны
труда


при идентификации вредных факторов проводятся их
исследования, перечень таких рабочих мест определяется
экспертом организации проводящей СОУТ и формируется
комиссией

исследования
проводятся
испытательной
лабораторией

результаты оформляются
протоколами


Вредные и опасные производственные факторы

физические:

аэрозоли, шум, инфразвук, ультразвук, вибрация, неионизирующее излучение, ионизирующее излучение, микроклимат, световая среда 




биологические:

микроорганизмы, живые клетки и споры в бактериальных препаратах, патогенные микроорганизмы 

классификация условий труда


вредные 3 класс (3.1, 3.2, 3.3, 3.4)
опасные 4 класс
(создают угрозу жизни)

химические:

вещества и смеси в воздухе рабочей зоны и на кожных покровах 

трудовой процесс:

(тяжесть, напряженность)

температура воздуха, влажность, скорость движения, напряженность электрического и магнитного поля, уровень звука, вибрация и т.д. 

подкласс вредных условий труда

может быть снижен при применении СИЗ
(решение принимается комиссией на основании заключения эксперта)

категории классификации условий труда
устанавливаются в соответствии с Методикой
проведения СОУТ экспертом организации



Результаты проведения СОУТ

!!! Направление утвержденного отчета в организацию проводящую СОУТ
3 рабочих дня

!!! Данные о проведении СОУТ передаются в Федеральную государственную информационную систему учета результатов (ФГИС)
10 рабочих дней

!!! Работки знакомятся под роспись с картами СОУТ
30 календарных дней с момента утверждения отчета

!!! Сводные данные СОУТ размещаются на официальном сайте организации
30 календарных дней с момента утверждения отчета

!!! Внесение информации об итогах проведения СОУТ в ежеквартальный отчет 4-ФСС

Отчет (составляется организацией проводящей СОУТ)

!!! подписывается всеми членами комиссии, утверждается председателем

- сведения об организации (копии документов);
- перечень рабочих мест, на которых проводилась СОУТ, с указанием производственных факторов;
- карты СОУТ;
- протоколы проведения исследований;
- протоколы оценки эффективности СИЗ;
- сводная ведомость СОУТ;
- перечень мероприятий по улучшению условий труда;
- заключение эксперта организации;
- декларация условий труда (допустимые и оптимальные)

Срок действия поданной декларации - 10 лет при условии отсутствия несчастного случая, профессионального заболевания или нарушений, выявленных ГИТ

**Подается в Государственную инспекцию труда (ГИТ) субъекта РФ
30 дней с момента внесения в ФГИС**

По итогам СОУТ в трудовые договора работников вносятся изменения с указанием классов условий труда, льгот и компенсаций