



АДМИНИСТРАЦИЯ ГОРОДА БЕЛГОРОДА

ПОСТАНОВЛЕНИЕ

« 10 » июля 2008 г.

№ 121

Об утверждении положения о контроле за санитарным состоянием города Белгорода

В целях организации работ по обеспечению санитарной уборки и поддержанию порядка на территории г. Белгорода и во исполнение распоряжения администрации города Белгорода от 29.12.2007г. № 4428 «О санитарной уборке городских территорий», **п о с т а н о в л я ю:**

1. Утвердить Положение о контроле за санитарным состоянием города Белгорода (прилагается).
2. Утвердить схему взаимодействия учреждений и служб администрации города по контролю за санитарным состоянием городской территории (прилагается).
3. Департаменту городского хозяйства (Жарко В.П.) обеспечить опубликование настоящего постановления в газете «Наш Белгород».
4. Контроль за исполнением постановления возложить на департамент городского хозяйства (Жарко В.П.)

Глава администрации
города Белгорода



В.Потрясаев

УТВЕРЖДЕНО
постановлением администрации
города Белгорода
от «10» июня 2008 № 121

Положение
о контроле за санитарным состоянием города Белгорода

1. Общие положения

1.1. Настоящее Положение разработано в соответствии с Земельным кодексом РФ, решением городского Совета депутатов от 15.10.2002 N 318 "О прилегающей территории", решением городского Совета депутатов от 29.04.2003 N 363 "Об утверждении правил благоустройства, озеленения, обеспечения чистоты и порядка на территории г. Белгорода" (в редакции решения Совета депутатов г. Белгорода от 29.05.2007 N 493).

1.2. Настоящее Положение принято в целях разграничения ответственности хозяйствующих субъектов за состояние территорий в черте города, в условиях незавершенного землеустройства, обеспечения своевременного контроля за состоянием городских территорий, оперативного устранения выявленных нарушений, а также усиления материальной заинтересованности учреждений и служб администрации города.

1.3. Требования Положения являются обязательными для всех физических и юридических лиц.

2. Порядок закрепления территорий для содержания и уборки

2.1. До окончания проведения работ по межеванию объектов землеустройства в пределах городской черты, принять за основу закрепление (разграничение) территорий для обеспечения содержания, благоустройства и уборки согласно схемам закрепления территорий за хозяйствующими субъектами.

2.2. Прилегающие территории закрепляются за хозяйствующими субъектами, независимо от формы собственности, на основании договоров.

2.3. От имени администрации города комитеты по управлению Восточным, Западным округами по принадлежности заключают договоры, к которым прилагаются схемы, с хозяйствующими субъектами о закреплении прилегающей территории для организации работ по уборке и благоустройству земельных участков, в соответствии с Положением о прилегающей территории, закрепленной за предприятиями, организациями,

индивидуальными предпринимателями, утвержденным решением городского Совета депутатов от 15.10.2002 N 318.

2.4. Схемы закрепления территории для санитарного содержания разрабатываются комитетами по управлению Восточным, Западным округами и согласовываются с МУ «Управление Белгородблагоустройство».

2.5. На схему наносятся:

2.5.1. Границы собственных территорий хозяйствующих субъектов;

2.5.2. Границы прилегающих территорий, закрепленных за хозяйствующими субъектами в соответствии с пунктом 2.2 настоящего Положения.

2.5.3. Границы городских территорий, санитарное содержание которых обеспечивает МУ «Управление Белгородблагоустройство».

2.6. Комитеты по управлению Восточным, Западным округами по принадлежности один раз в год проводят уточнение схем закрепления территории для санитарного содержания и передают МУ «Управление Белгородблагоустройство» в электронном виде для работы.

3. Обязанности хозяйствующих субъектов

3.1. Юридические и физические лица обязаны поддерживать чистоту закрепленных территорий согласно правил благоустройства, озеленения, обеспечения чистоты и порядка на территории города Белгорода утвержденным решением Совета депутатов г. Белгорода от 29.05.2007г. № 497, и договоров, заключенных между комитетами по управлению Восточным, Западным округами по принадлежности с хозяйствующими субъектами о закреплении прилегающей территории для организации работ по уборке и благоустройству земельных участков.

4. Организация контроля и ответственность

4.1. Комитеты по управлению Восточным, Западным округами по принадлежности:

4.1.1. Организуют работу по выявлению не закрепленных территорий и заключению соответствующих договоров с хозяйствующими субъектами по закреплению территорий с целью их санитарного содержания;

4.1.2. Контролируют работу МУ «Управление Белгородблагоустройство» как уполномоченного органа отвечающего за надлежащий санитарный порядок городских территорий.

По итогам работы за месяц оценивают деятельность учреждения на основании отчета округа о санитарном состоянии территории округа (Приложение № 1), с учетом критериев оценки содержания городских

территорий (Приложение № 2) и методики оценки санитарного состояния территории (Приложение № 3).

Данные отчета учитываются при премировании работников МУ «Управление Белгорблагоустройство» по итогам работы за месяц.

4.1.3. В случае не выполнения хозяйствующими субъектами договорных обязательств по санитарному содержанию территорий принимают меры по наказанию виновных и устранению выявленных нарушений.

4.2. МУ «Управление Белгорблагоустройство»:

4.2.1. Отвечает за санитарное состояние городской территории;

4.2.2. При обнаружении нарушений благоустройства, ненадлежащего экологического или санитарного состояния территорий, закрепленных за хозяйствующими субъектами, принимает оперативные меры к ним в пределах компетенции представленной постановлением администрации города Белгорода от 07.03.2008г. № 41 «О должностных лицах, уполномоченных составлять протоколы об административных правонарушениях», составляет протокол об административном правонарушении и направляет соответствующую информацию в комитеты по управлению Восточным, Западным округами по принадлежности и в экологическую инспекцию.

4.2.3. В случае обнаружения нарушений, требующих времени и средств для их устранения МУ «Управление Белгорблагоустройство» выдает письменное предписание хозяйствующему субъекту и направляет информацию в комитеты по управлению Восточным, Западным округами по принадлежности, для контроля за устранением нарушений.

4.3. На основании санитарного состояния территории округа начальник департамента городского хозяйства ежемесячно оценивает работу комитетов по управлению Восточным, Западным округами.

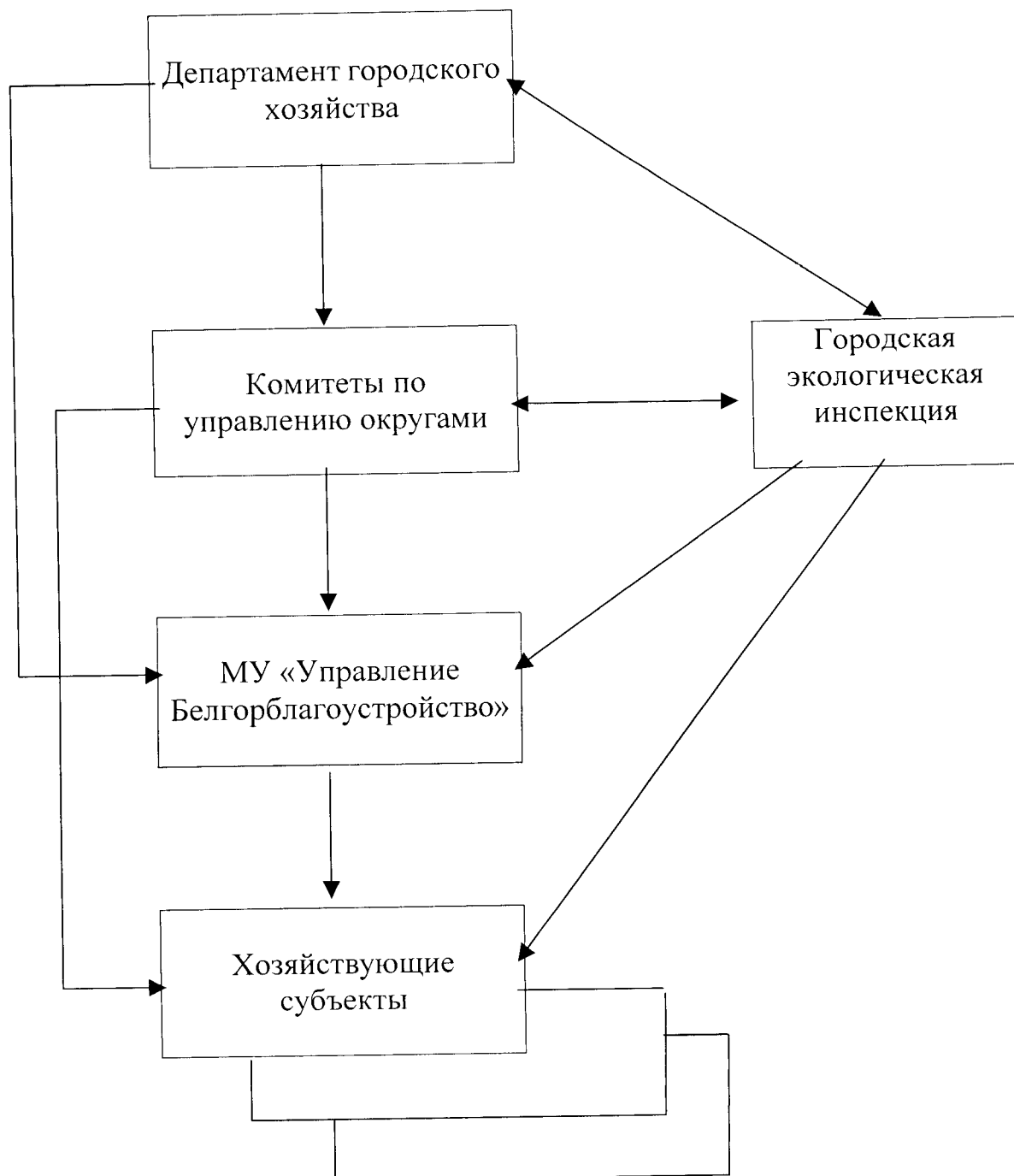
**Начальник департамента
городского хозяйства**



В. Жарко

УТВЕРЖДЕНА
постановлением администрации
города Белгорода
от «10» марта 2008 № 121

СХЕМА
взаимодействия учреждений и служб администрации города
по контролю за санитарным состоянием городской территории



**Начальник департамента
городского хозяйства**

В. Жарко

Приложение № 1
к положению о контроле за санитарным
состоянием г. Белгорода

ОТЧЕТ

о санитарном состоянии территории округа за _____ месяц 2008 года

№ п/п	Убираемые территории и вид работ	Подрядная организация	Оценка	Вид (перечень) недостатков
1	2	3	4	5
I.	Улично-Дорожная сеть:			
	а) входящая в график	МУ "Управление Белгородлагустройство"		
	дорожное полотно, тротуары, скверы, газоны			
	освещение			
	светофорное хозяйство			
	Мафы (остановки, урны, турникет, скамейки и т.д.)			
	ИТОГО:			
	б) не входящая в график			
	санитарное состояние дорожного полотна, вывоз веток	МУ "Управление Белгородлагустройство"		
	своевременный вывоз мусора из контейнеров и ТБО и КГО	ООО "ТК Экотранс"		
	содержание зеленых насаждений (деревьев)	МУ "Горзеленхоз"		
	состояние сетей наружного освещения и уличного водопровода и колодцев и т.д.	Соответствующие службы		
	ИТОГО:			
II.	Скверы, парки, пляжи, памятные места (кладбища)	МУ "Горзеленхоз"		
	санитарное уборка и содержание зеленых насаждений	МУП "Ритуалбытсервис"		
	уход за цветниками	МУ "Управление Белгородлагустройство"		
	уходные работы за деревьями, кустарниками (полив, санитарная обрезка, кромирование)	МУ "Управление Белгородлагустройство"		
	состояние освещения и МАФов и т.д.			
	ИТОГО:			

III. Прилегающая территория к многоквартирным домам, (ТСЖ, УК) в том числе дворовая территория:	ТСЖ, УК		
-	санитарная уборка		
-	содержание малых архитектурных форм (детских площадок, бытовых приспособлений)		
-	содержание зеленых насаждений		
-	состояние освещения		
-	очистка контейнеров, вывоз ТБО, КГО и т.д.		
ИТОГО:			
IV. Прилегающая территория к хозяйствующим субъектам (промышленным, строительным, предприятиям, строительным площадкам, объектам культурного и социального назначения и т.д.):	Хозяйствующие субъекты		
-	санитарное состояние территорий		
-	состояние зеленых насаждений		
-	эстетическое состояние рекламы		
ИТОГО:			
V. Территории урочищ, лесопосадок, пойм рек:	Хозяйствующие субъекты		
-	отсутствие свалок		
-	состояние зеленой зоны		
-	своевременная очистка контейнеров и т.д.		
ИТОГО:			
VI. Свободные территории от застроек (пустыри)	Хозяйствующие субъекты		
-	отсутствие свалок		
-	своевременный окос зеленой зоны и т.д.		
ИТОГО:			
ИТОГО по округу:			

Комитет по управлению _____ округом

Примечание:

1. Оценка выставляется по 3-х бальной системе (4-"хорошо", 3-"удовлетворительно", 2-"неудовлетворительно")
2. Оценка выставляется по каждому блоку, убираемой территории, обобщается и выставляется в целом по округу.
3. При снижении балла в графе № 5 по каждому случаю объясняется причина снижения балла

СОГЛАСОВАНО:
отдел государственного экологического
контроля по г. Белгороду
_____ В. Анищенко

Приложение № 2
к положению о контроле
за санитарным состоянием
города Белгорода

Критерии
оценки содержания городских территорий

№ п/п	Наименование объекта	Виды работ	Критерии санитарного состояния	Оценка (балл)
В летний период				
1.	Поймы рек	Очистка водной поверхности и прибрежной зоны	Отсутствие посторонних предметов	4
			Наличие незначительного количества посторонних предметов	3
			Наличие мусора по всей территории и карантинной растительности.	2
2.	Лесные массивы	Очистка от ТБО	Отсутствие посторонних предметов	4
			Наличие незначительного количества посторонних предметов	3
			Наличие мусора по всей территории	2
3.	Пустыри, территории, свободные от застройки	Очистка от ТБО, покос сорной растительности и сухостоя	Отсутствие посторонних предметов и сорной растительности	4
			Наличие незначительного количества посторонних предметов	3
			Наличие свалок ТБО сорной и карантинной растительности по всей территории	2
4.	Промышленная зона	Очистка от ТБО, покос газонов (сорной	Отсутствие посторонних предметов, полный окос травы	4

		растительности), очистка тротуаров и проездов	Наличие незначительного количества посторонних предметов	3
			Наличие ТБО по всей территории, сорной и карантинной растительности	2
5.	Дворовые территории	Ремонт дворового оборудования (детские и хозяйственные площадки, турникеты, скамейки), санитарная очистка территорий, покос травы	Дворовое оборудование отремонтировано и окрашено, отсутствие посторонних предметов на территории, полный окос травы, наличие урн	4
			Наличие незначительного количества посторонних предметов	3
			Наличие свалок ТБО	2
6.	Улицы частного сектора с твердым покрытием	Уборка различных предметов и мусора, очистка проезжей части дорог и тротуаров, скашивание травы на зеленой зоне, очистка водоотводных канав и труб.	Отсутствие посторонних предметов и стройматериалов, частичное наличие песка (до 0,5см) на проезжей части и тротуарах, полный покос травы, водоотводные трубы и канавы очищены.	4
			Наличие незначительного количества посторонних предметов, частичное наличие песка (до 1 см) на проезжей части и тротуарах	3
			Наличие свалок ТБО, неочищенные проезжая часть и тротуары, не скошена трава, не прочищены водоотводные трубы и канавы	2

7.	Улицы частного сектора, не имеющие твердого покрытия	Уборка различных предметов и мусора, очистка тротуаров и проезжей части дорог, грейдование, засыпка ям, скашивание травы на зеленой зоне, очистка водоотводных канав и труб	Отсутствие ям, ухабов, посторонних предметов, строительных материалов, прочищены водоотводные трубы и канавы	4
			Наличие ям, ухабов, свалок ТБО не прочищены водоотводные трубы и канавы	2
8.	Строительные площадки	Санитарная уборка прилегающей территории, устройство твердого покрытия на въезде, покос травы	Отсутствие посторонних предметов, твердое покрытие на въезде и проездах, наличие мойки для колес, трава окошена, наличие биотуалета	4
			Наличие незначительного количества посторонних предметов при выполнении прочих условий	3
			Наличие незначительного количества посторонних предметов, складирование стройматериалов, отсутствие мойки для колес, наличие сорной и карантинной растительности.	2
9.	Зоны отчуждения автомагистралей и железных дорог	Уборка посторонних предметов, покос на зеленой зоне	Отсутствие посторонних предметов, покос сорной и карантинной травы	4
			Наличие незначительного количества посторонних предметов, частичный покос травы	3
			Наличие свалок ТБО и сорной растительности	2

10.	Территории, прилегающие к объектам коммунальных структур (ТП, РП, ЦТП, ГРП и т.д.)	Уборка посторонних предметов, покос на зеленой зоне и санитарное содержание подъездов	Отсутствие посторонних предметов, покос травы	4
			Наличие незначительного количества посторонних предметов, частичный покос травы	3
			Наличие свалок ТБО и сорной и карантинной растительности	2
11.	Предприятия торговли	Уборка посторонних предметов, покос зеленой зоны, очистка тротуаров, проездов, парковок, установка урны	Отсутствие посторонних предметов, покос зеленой зоны, отсутствие песка на тротуарах, проездах и парковках, наличие урн	4
			Частичное наличие песка на тротуарах, проездах и парковках при соблюдении прочих условий	2
12.	Учреждения социальной сферы	Уборка посторонних предметов, покос зеленой зоны, очистка тротуаров, проездов, парковок	Отсутствие посторонних предметов, покос зеленой зоны, отсутствие песка на тротуарах, проездах и парковках, наличие урн	4
			Наличие незначительного количества посторонних предметов и песка при соблюдении прочих условий	3
			Наличие посторонних предметов, не произведен покос, большое количество песка	2
13.	Разрытия (разрез)	Складирование грунта на пленку, устройство ограждения, пешеходного	Грунт на плёнке, дерн складирован, имеется ограждение, пешеходный переход, трафарет	4

		перехода, изготовление трафарета с наименованием организации	Грунт на травяном покрове, ограждение и переход отсутствуют	2
14.	Инженерные сооружения (люки, колодцы)	Содержание поверхности люков, смотровых и ливневых колодцев на одном уровне с покрытием проезжей части	Люки на одном уровне с проезжей частью, в исправном состоянии	4
			Люки не на одном уровне с проезжей частью, неисправны	2
15.		Очистка тротуаров, прибордюрной части дорог при ежедневной санитарной уборке от смета и мусора вручную	Допускается частичное наличие песка до 0,5 см	4
			Допускается местами наличие песка до 1 см	3
			Сплошное наличие песка свыше 1 см	2
16.		Очистка тротуаров, прибордюрной части дорог при ежедневной санитарной уборке от смета и мусора вручную	Допускается частичное наличие песка до 0,5 см	4
			Допускается местами наличие песка до 1 см	3
			Сплошное наличие песка свыше 1 см	2
17.		Очистка автобусных остановок, парковок, стоянок автомобилей от грязи и мусора	Допускается частичное наличие песка до 0,5 см при полном отсутствии мусора	4

			Допускается частичное наличие песка до 1 см и единичного наличия мусора	3
			Наличие песка и мусора	2
18.		Выемка мусора из урн с ручной погрузкой в автомашину по маршруту	Урна не заполнена, прилегающая территория чистая	4
			Урна заполнена частично, при отсутствии мусора на прилегающей территории	3
			Урна переполнена, на прилегающей территории мусор	2
19.		Уборка различных предметов и мусора вдоль автомобильных дорог	Отсутствие посторонних предметов	4
			Незначительное наличие посторонних предметов	3
			Наличие мусора по всей территории	2
20.		Погрузка уплотненного песка, грязи вручную в самосвал и погрузчик	Полное отсутствие песка и мусора в местах погрузки	4
			Незначительное количество песка	3
			Наличие песка и грязи в местах погрузки песка	2
21.		Покраска, побелка бордюрного камня, деревьев	Побелка очищенных и помытых бордюров, яркость окраски вертикальных и горизонтальных плоскостей, отсутствие потеков на дороге и газонах	4
			Побелка неочищенных и	2

			непомытых бордюров, не соблюдение вертикальных и горизонтальных плоскостей, присутствуют потеки на дороге и газонах	
22.		Мойка бордюрного камня, турникетных ограждений	Бордюрный камень вымыт чисто	4
			Бордюрный камень вымыт полностью с незначительными остатками грязи	3
			Бордюрный камень с остатками грязи	2
23.		Скашивание травы на зеленой зоне и ее уборка	Полный окос травы на видовых газонах высотой 6-8 см, на обычных газонах 10-15 см и отсутствие мусора, смета, веток, сухой травы	4
			Не соблюдена высота окоса, наличие нескошенных трав вокруг деревьев турникетов и наличие мусора, сорняков и веток по всей территории	2
24.		Восстановление отдельных участков газонов	Отсутствие затоптанных участков, неровностей и комьев земли на вскопанной территории	4
			Отсутствие затоптанных участков, при незначительном количестве комьев земли на вскопанной территории	3
			Наличие невскопанных и неразрыхленных участков	2
В зимний период				
1.		Очистка тротуаров от неуплотненного снега	Допускается частичное наличие снега до 0,5 см	4


		высотой до 10см (техн.№3)		
			Допускается наличие снега в отдельных местах до 1 см	3
			Наличие снега по всей территории более 1 см	2
2.		Очистка тротуаров от уплотненного снега высотой до 20 см (техн.№2)	Допускается частичное наличие снега до 0,5 см	4
			Допускается наличие снега в отдельных местах до 1 см	3
			Наличие снега по всей территории более 1 см	2
3.		Очистка тротуаров от уплотненного снега и льда с предварительной посыпкой противогололедной смесью (техн.№1)	Территория посыпана не менее 50% поверхности, на дорожках допускается наличие уплотненного снега и льда не более 5% поверхности	4
			Территория посыпана не менее 50% поверхности, на дорожках допускается наличие уплотненного снега и льда не более 10% поверхности	3
			Территория не посыпана, наличие снега и льда на поверхности более 10%	2
4.		Очистка остановок общественного транспорта от уплотненного снега высотой до 10 см (техн.№3)	Допускается частичное наличие снега до 0,5 см	4
			Допускается наличие снега в отдельных местах до 1 см	3

			Наличие снега по всей территории более 1 см	2
5.		Очистка остановок общественного транспорта от уплотненного снега высотой до 20 см (техн.№2)	Допускается частичное наличие снега до 0,5 см	4
			Допускается наличие снега в отдельных местах до 1 см	3
			Наличие снега по всей территории более 1 см	2
6.		Очистка остановок общественного транспорта от уплотненного снега и льда (техн.№1)	Территория посадочной площадки посыпана полностью, допускается наличие уплотненного снега и льда не более 5% поверхности	4
			Территория посадочной площадки посыпана полностью, допускается наличие уплотненного снега и льда не более 10% поверхности	3
			Территория не посыпана, наличие снега и льда на поверхности более 10%	2
7.		Уборка различных предметов и мусора вдоль автомобильных дорог	Отсутствие посторонних предметов	4
			Незначительное наличие мусора в отдельных местах	3
			Наличие мусора по всей территории	2
8.		Погрузка уплотненного песка грязи вручную в самосвал и погрузчик при от-	Полное отсутствие песка и мусора в местах погрузки	4

		сутствии снега		
			Незначительное наличие песка в местах погрузки	3
			Наличие песка и грязи в местах погрузки	2

Примечание: критерии оценки качества работ применяются при отсутствии снегопада в период выполнения работ и на момент приемки

**Начальник департамента
городского хозяйства**



В. Жарко

Приложение № 3
к положению о контроле
за санитарным состоянием
города Белгорода

Методика
оценки санитарного состояния территории

Вся территория разделена на 6 блоков:

- Улично-дорожная сеть;
- Скверы, парки, территории зон отдыха, памятные места (кладбища);
- Прилегающая территория к многоквартирным домам (дворовые территории);
- Прилегающая территория к хозяйствующим субъектам (промышленным, строительным предприятиям, объектам культурного и социального назначения);
- Территории урочищ, лесопосадок, пойм рек;
- Свободные территории от застроек.

Ежемесячная оценка санитарного состояния территории каждого блока осуществляется на основании утвержденных критериев качества выполняемых работ. Итоги подводятся по 3-х бальной системе:

- 4 – «хорошо»
- 3 – «удовлетворительно»
- 2 – «неудовлетворительно»

путем суммирования баллов по каждому блоку и выведением среднего балла с использованием коэффициента значимости объекта .

1 – улично-дорожная сеть; скверы, парки, территории зон отдыха, памятные места; прилегающая территория к многоквартирным домам (дворовые территории);
 0,5 - Прилегающая территория к хозяйствующим субъектам (промышленным, строительным предприятиям, объектам культурного и социального назначения);
 Территории урочищ, лесопосадок, пойм рек; Свободные территории от застроек.
 Приведенная величина при 6 блоках – 4,5.

Например:

№ п/п	Наименование территорий	Оценка качества за месяц	Применяемый коэффициент	Оценка качества с учетом коэффициента
1	- Улично-дорожная сеть;	4	1	4
2	- Скверы, парки, территории зон отдыха памятные места (кладбища);	4	1	4
3	- Прилегающая территория к	4	1	4

	многоквартирным домам (дворовые территории);			
4	- Прилегающая территория к хозяйствующим субъектам (промышленным, строительным предприятиям, объектам культурного и социального назначения);	3	0,5	1,5
5	-Территория урочищ, лесопосадок, пойм рек	3	0,5	1,5
6	-Свободные территории от застроек	3	0,5	1,5
	ИТОГО:		4,5	16,5

Пример расчета:

$$\frac{4 \times 1 + 4 \times 1 + 4 \times 1 + 3 \times 0,5 + 3 \times 0,5 + 3 \times 0,5}{4,5} = \frac{16,5}{4,5} = 3,67 \approx 4$$

Примечание: расчет произведен методом средневзвешенной средней величины, учитывающий влияние значимости объекта.

Начальник департамента
городского хозяйства



В. Жарко