



АДМИНИСТРАЦИЯ ГОРОДА БЕЛГОРОДА

ПОСТАНОВЛЕНИЕ

«08» июня 2012 года

№ 107

Об утверждении административного регламента по предоставлению государственной услуги по подбору, учету и подготовке граждан, выразивших желание стать опекунами или попечителями либо принять детей, оставшихся без попечения родителей, в семью на воспитание в иных установленных семейным законодательством формах

В соответствии с постановлением администрации города Белгорода от 12.09.2009 года № 156 «Об утверждении Порядка разработки и принятия административных регламентов осуществления муниципальных функций (предоставления муниципальных услуг)», **п о с т а н о в л я ю:**

1. Утвердить административный регламент по предоставлению государственной услуги по подбору, учету и подготовке граждан, выразивших желание стать опекунами или попечителями либо принять детей, оставшихся без попечения родителей, в семью на воспитание в иных установленных семейным законодательством формах (прилагается).

2. Управлению информации и массовых коммуникаций администрации города (Морозов А.В.) обеспечить опубликование настоящего постановления в газете «Наш Белгород».

3. Контроль за исполнением постановления возложить на департамент здравоохранения, социальной защиты и жилищных отношений (Бондарев А.А.).

Информацию о ходе исполнения постановления представлять ежегодно до 1 марта.

Глава администрации
города Белгорода



С. Боженев

УТВЕРЖДЕН
постановлением администрации
города Белгорода
от «08» сентября 2012 года № 104

Административный регламент
по предоставлению государственной услуги по подбору, учету и
подготовке граждан, выразивших желание стать опекунами или
попечителями либо принять детей, оставшихся без попечения родителей,
в семью на воспитание в иных установленных семейным
законодательством формах

1. Общие положения

1.1. Административный регламент по предоставлению государственной услуги по подбору, учету и подготовке граждан, выразивших желание стать опекунами или попечителями либо принять детей, оставшихся без попечения родителей, в семью на воспитание в иных установленных семейным законодательством формах, разработан в целях повышения качества предоставления и доступности государственной услуги, осуществляемой органом опеки и попечительства г. Белгорода (далее – государственная услуга), определения сроков, последовательности действий (административных процедур) при предоставлении данной государственной услуги и создания комфортных для участников отношений, возникающих при подборе и подготовке граждан, выразивших желание стать опекунами или попечителями либо принять детей, оставшихся без попечения родителей, в семью на воспитание в иных установленных семейным законодательством формах.

1.2. Предоставление государственной услуги осуществляется в соответствии со следующими нормативными правовыми актами:

- Конституцией Российской Федерации (Собрание законодательства РФ, 2009, № 4, ст. 445);

- Семейным кодексом Российской Федерации (Глава 19, 20) (Собрание законодательства РФ, 1996, № 1, ст. 16; 1998, № 26, ст. 3014; 2000, № 2 ст. 153, 2005, № 1, ст. 11);

- Федеральным законом РФ от 24.04.2008г. № 48-ФЗ «Об опеке и попечительстве» (Собрание законодательства РФ, 28 апреля 2008 года, № 17, ст. 1755);

- Постановлением Правительства РФ от 18.05.2009 г. № 423 «Об отдельных вопросах осуществления опеки и попечительства в отношении несовершеннолетних граждан» (Собрание законодательства РФ, 25 мая 2008 года, № 21, ст. 2572);

- Постановлением Правительства Российской Федерации от 29.03.2000 года № 275 "Об утверждении Правил передачи детей на усыновление (удочерение) и осуществления контроля за условиями их жизни и воспитания в семьях усыновителей на территории Российской Федерации и Правил постановки на учет консульскими учреждениями Российской Федерации детей, являющихся гражданами Российской Федерации и усыновленных иностранными гражданами или лицами без гражданства" («Российская газета», № 72, 13 апреля 2000 года);

- Постановлением Правительства Российской Федерации от 04.04.2002 года № 217 "О государственном банке данных о детях, оставшихся без попечения родителей, и осуществлении контроля за его формированием и использованием" («Российская газета», № 67, 13 апреля 2002 года);

- Приказом Министерства образования и науки Российской Федерации от 12.11.2008 года № 347 «Об утверждении административного регламента Министерства образования и науки Российской Федерации по исполнению государственной функции федерального оператора государственного банка о детях, оставшихся без попечения родителей, и выдачи предварительных разрешений на усыновление детей в случаях, предусмотренных законодательством Российской Федерации» («Российская газета», № 30, 20 февраля 2009 года);

- Законом Белгородской области от 14.01.2008 года № 185 «Об организации и осуществлении деятельности по опеке и попечительству в Белгородской области» («Белгородские известия», № 9, 23 января 2008 года);

- Постановлением Правительства Белгородской области от 12.04.2010 года № 138-пп «О региональном банке данных о детях, и осуществлении контроля за его формированием и использованием» («Белгородские известия», № 69, 21 мая 2010 года);

- Законом Российской Федерации от 02.05.2006 года № 59 «О порядке рассмотрения обращений граждан Российской Федерации» («Российская газета», № 95, 05 мая 2006 года).

1.3. Государственная услуга предоставляется территориальным органом, наделенным полномочиями по опеке и попечительству (далее – МБУ «Центр социальной помощи семье и детям»).

1.4. Получателями государственной услуги являются граждане, выразившие желание стать опекунами или попечителями либо принять детей, оставшихся без попечения родителей, в семью на воспитание в иных установленных семейным законодательством формах.

1.5. Должностными лицами, ответственными за предоставление государственной услуги, являются специалисты отдела опеки, попечительства и охраны прав детей МБУ «Центр социальной помощи семье и детям».

1.6. Описание последовательности прохождения процедуры предоставления государственной услуги приведено в схеме согласно приложению №1 к настоящему Административному регламенту.

1.7. Конечным результатом предоставления государственной услуги является заключение, подписанное начальником отдела опеки, попечительства и охраны прав детей, о возможности или невозможности гражданина быть кандидатом в опекуны (попечители).

2. Требования к порядку предоставления государственной услуги

2.1. Порядок информирования о предоставлении государственной услуги.

2.1.1. Информирование о предоставлении государственной услуги осуществляется специалистами отдела опеки, попечительства и охраны прав детей МБУ «Центр социальной помощи семье и детям» (фактический и юридический адрес: г. Белгород, ул. Королева, д.8).

2.1.2. Информирование граждан о предоставлении государственной услуги осуществляется посредством:

- размещения соответствующей информации в средствах массовой информации, на стендах в МБУ «Центр социальной помощи семье и детям»;
- размещения информации в сети Интернет на официальном сайте МБУ «Центр социальной помощи семье и детям»;
- средств телефонной связи;
- приема граждан.

2.1.3. Основными требованиями к информированию граждан, выразивших желание стать опекунами или попечителями либо принять детей, оставшихся без попечения родителей, в семью на воспитание являются:

- достоверность предоставляемой информации;
- четкость в изложении информации;
- полнота информации;
- наглядность форм предоставляемой информации;
- удобство и доступность получения информации;
- оперативность предоставления информации.

2.1.4. На информационных стендах в помещении, предназначенном для приема документов, должна размещаться следующая информация:

- извлечения из законодательных и иных нормативных правовых актов, содержащих нормы, регулирующие деятельность отдела опеки;
- извлечения из текста настоящего административного регламента с приложениями;
- перечень документов, необходимых для назначения опеки (попечительства) над несовершеннолетними гражданами;
- образцы оформления документов, необходимых для предоставления государственной услуги, и требования к ним;
- основания для назначения опеки (попечительства);
- основания отказа в назначении опеки (попечительства);
- порядок обжалования решений, действий или бездействия должностных лиц.

2.1.5. Индивидуальное устное информирование осуществляется специалистами отдела опеки, попечительства и охраны прав детей МБУ «Центр социальной помощи семье и детям» при обращении граждан, выразивших желание стать опекунами (попечителями) над несовершеннолетними гражданами:

- при личном обращении;
- по телефону.

2.2. Исполнение государственной услуги осуществляется во взаимодействии:

- с региональным оператором банка данных на детей-сирот и детей, оставшихся без попечения родителей, состоящих на учете;
- с городскими средствами массовой информации;
- с управлением внутренних дел по Белгородской области;
- с учреждениями для детей – сирот и детей, оставшихся без попечения родителей;
- с лечебными учреждениями.

2.3. Порядок получения консультаций об исполнении государственной услуги.

2.3.1. Консультации по вопросам исполнения государственной услуги граждане получают от специалистов службы семейных форм устройства отдела опеки, попечительства и охраны прав детей МБУ «Центр социальной помощи семье и детям». Для получения консультации заинтересованное лицо обращается в службу семейных форм устройства отдела опеки, попечительства и охраны прав детей МБУ «Центр социальной помощи семье и детям».

2.3.2. Если заинтересованное лицо не удовлетворяет полученная консультация, оно может обратиться (устно или письменно) к руководителю МБУ «Центр социальной помощи семье и детям».

2.3.3. Основными требованиями при консультировании является:

- актуальность;
- своевременность;
- четкость в изложении материала;
- полнота консультирования;
- удобство и доступность.

2.3.4. Индивидуальное устное консультирование осуществляется в службе семейных форм устройства отдела опеки, попечительства и охраны прав детей МБУ «Центр социальной помощи семье и детям» при обращении заинтересованного лица за консультацией лично либо по телефону.

2.3.5. Специалист, осуществляющий индивидуальное устное консультирование, должен принять все необходимые меры для предоставления квалифицированного ответа.

2.3.6. При ответе на телефонные звонки специалист отдела опеки, попечительства и охраны прав детей МБУ «Центр социальной помощи семье и детям», осуществляющий прием и консультирование, сняв трубку, должен

представиться, назвав:

- наименование органа;
- должность;
- фамилию, имя, отчество.

2.3.7. Специалисты, осуществляющие прием и консультирование (лично или по телефону), обязаны относиться к обратившимся гражданам корректно и внимательно, не унижая их чести и достоинства.

2.4. Сроки предоставления государственной услуги.

2.4.1. Предоставление государственной услуги осуществляется с момента подачи гражданином, выразившим желание стать опекуном (попечителем), заявления и необходимых документов, предусмотренных законодательством Российской Федерации.

2.4.2. Решение о возможности или невозможности гражданина быть опекуном (попечителем), приемным родителем, усыновителем детей, оставшихся без попечения родителей, оформляется МБУ «Центр социальной помощи семье и детям» в форме заключения.

Вместе с заключением о возможности или невозможности гражданина быть опекуном (попечителем), приемным родителем, усыновителем детей, оставшихся без попечения родителей, заявителю возвращаются все предоставленные документы, и разъясняется порядок их обжалования. Копии указанных документов хранятся у специалистов службы семейных форм устройства отдела опеки, попечительства и охраны прав детей МБУ «Центр социальной помощи семье и детям».

2.5. Требования к местам исполнения государственной услуги.

2.5.1. Места исполнения государственной функции включают места для ожидания, информирования, приема заявителей.

2.5.2. Каждое рабочее место специалиста в помещении для приема посетителей оборудуется персональным компьютером с обеспеченным доступом к электронным справочно-правовым системам.

2.6. Перечень оснований для отказа в возможности быть кандидатом в опекуны (попечители).

Опекунами (попечителями) не могут назначаться несовершеннолетние, недееспособные или ограничено дееспособные лица;

- лица, лишенные родительских прав;
- лица, имеющие или имевшие судимость, подвергающиеся или подвергавшиеся уголовному преследованию (за исключением лиц, уголовное преследование в отношении которых прекращено по реабилитирующим основаниям) за преступления против жизни и здоровья, свободы, чести и достоинства личности (за исключением незаконного помещения в психиатрический стационар, клеветы и оскорбления), половой неприкосновенности и половой свободы личности, против семьи и несовершеннолетних, здоровья населения и общественной нравственности, а также против общественной безопасности;
- лица, имеющие неснятую или непогашенную судимость за тяжкие

или особо тяжкие преступления.

Не назначаются опекунами (попечителями) лица, больные хроническим алкоголизмом или наркоманией, лица, отстраненные от выполнения обязанностей опекунов (попечителей), лица, ограниченные в родительских правах или лишённые родительских прав, бывшие усыновители, если усыновление отменено по их вине, а также лица, которые по состоянию здоровья не могут осуществлять обязанности по воспитанию ребенка.

Не назначаются опекунами (попечителями) лица, в семье которых один из супругов признан судом недееспособным или ограниченно дееспособным;

- если гражданин на момент установления опеки (попечительства) не может обеспечить ребенку прожиточный минимум, установленный в субъекте Российской Федерации, на территории которого проживают граждане;

- лицо не имеет постоянного места жительства;

- если гражданин проживает в жилом помещении, не отвечающем санитарным и техническим правилам и нормам.

В предоставлении государственной услуги может быть отказано в случае подачи кандидатом в опекуны (попечители) не всех документов, указанных в п.3.1.2 данного регламента.

3. Административные процедуры

3.1. Этапы предоставления государственной услуги.

3.1.1. Регистрацию обращений граждан, выразивших желание стать опекунами или попечителями либо принять детей, оставшихся без попечения родителей, в семью на воспитание, проводит специалист службы семейных форм устройства отдела опеки, попечительства и охраны прав детей МБУ «Центр социальной помощи семье и детям».

3.1.2. Гражданин, выразивший желание стать опекуном (попечителем), представляет в службу семейных форм устройства отдела опеки, попечительства и охраны прав детей МБУ «Центр социальной помощи семье и детям» по месту жительства следующие документы:

а) заявление с просьбой о назначении его опекуном (попечителем) по форме, согласно приложению № 2;

б) справку с места работы с указанием должности и размера средней заработной платы за последние 12 месяцев, а для граждан, не состоящих в трудовых отношениях, - иной документ, подтверждающий доходы (для пенсионеров – копии пенсионного удостоверения, справки из территориального органа Пенсионного фонда РФ или иного органа, осуществляющего пенсионное обеспечение);

в) выписку из домовой (поквартирной) книги с места жительства или иной документ, подтверждающий право пользования жилым помещением либо право собственности на жилое помещение, и копию финансового лицевого счёта с места жительства;

г) справку органов внутренних дел, подтверждающую отсутствие у гражданина, выразившего желание стать опекуном (попечителем), судимости за умышленное преступление против жизни и здоровья граждан;

д) медицинское заключение о состоянии здоровья по результатам освидетельствования гражданина, выразившего желание стать опекуном (попечителем), выданное в порядке, устанавливаемом Министерством здравоохранения и социального развития Российской Федерации по форме, согласно приложению № 3;

е) копию свидетельства о браке (если гражданин, выразивший желание стать опекуном (попечителем), состоит в браке);

ж) письменное согласие совершеннолетних членов семьи с учётом мнения детей, достигших 10-летнего возраста, проживающих совместно с гражданином, выразившим желание стать опекуном (попечителем), на приём ребёнка (детей) в семью;

з) справки о соответствии жилых помещений санитарным и техническим нормам и правилам, выданные соответствующими уполномоченными органами (выдаются по запросу органа опеки и попечительства на безвозмездной основе);

и) документ о прохождении гражданином, выразившим желание стать опекуном (попечителем), специальной подготовки к приему ребенка в семью;

к) автобиографию.

3.1.3. Документы, предусмотренные подпунктами «б», «г» и «з», действительны в течение года со дня их выдачи, документ, предусмотренный подпунктом «д», в течение 3 месяцев со дня его выдачи.

3.1.4. Специалист проводит анализ соответствия представленных документов предъявляемым требованиям, оценивает их состояние.

3.1.5. Специалист отдела опеки, попечительства и охраны прав детей МБУ «Центр социальной помощи семье и детям» в течение 7 дней со дня предоставления документов производит обследование условий жизни гражданина, в ходе которого определяется отсутствие установленных Гражданским кодексом РФ и Семейным кодексом РФ обстоятельств, препятствующих назначению его опекуном (попечителем).

Акт обследования оформляется в течение трёх дней со дня проведения обследования условий жизни гражданина, выразившего желание стать опекуном (попечителем), подписывается проводившим проверку уполномоченным специалистом по опеке и попечительству и утверждается начальником отдела опеки, попечительства и охраны прав детей МБУ «Центр социальной помощи семье и детям».

Акт обследования оформляется в двух экземплярах, один из которых направляется гражданину, выразившему желание стать опекуном (попечителем), в течение трёх дней со дня утверждения акта, второй хранится в отделе опеки, попечительства и охраны прав детей МБУ «Центр социальной помощи семье и детям».

3.1.6. МБУ «Центр социальной помощи семье и детям» в течение 15

дней со дня обращения, на основании представленных документов и акта обследования, готовит заключение о возможности гражданина быть опекуном (попечителем), которое является основанием для постановки его на учёт в качестве кандидата в опекуны или попечители, либо заключение о невозможности признания его кандидатом с указанием причин отказа, согласно приложению № 4.

Постановлением Правительства РФ от 01.05.1996 г. № 542 утвержден перечень заболеваний, при наличии которых лицо не может усыновить ребенка, принять его под опеку (попечительство), взять в приемную семью.

Заключение о возможности (невозможности) гражданина быть опекуном (попечителем) направляется (вручается) органом опеки и попечительства заявителю в течение 3 дней со дня его подписания.

3.2. Постановка на учет кандидата, выразившего желание стать опекуном или попечителем несовершеннолетнего, оставшегося без попечения родителей.

На основании заключения о возможности гражданина быть опекуном (попечителем) специалист службы семейных форм устройства отдела опеки, попечительства и охраны прав детей МБУ «Центр социальной помощи семье и детям» в течение трёх дней со дня его подписания вносит сведения о гражданине, выразившем желание стать опекуном (попечителем), в журнал учёта граждан, выразивших желание стать опекунами (попечителями).

Заключение о возможности гражданина быть опекуном (попечителем) действительно в течение двух лет со дня его выдачи и является основанием для обращения гражданина, выразившего желание стать опекуном (попечителем), в установленном законом порядке в орган опеки по месту своего жительства, по своему выбору или к оператору регионального или федерального банка данных о детях-сиротах и детях, оставшихся без попечения родителей.

При предоставлении гражданином, выразившим желание стать опекуном (попечителем), новых сведений о себе, специалист службы семейных форм устройства отдела опеки, попечительства и охраны прав детей МБУ «Центр социальной помощи семье и детям» вносит соответствующие изменения в заключение о возможности гражданина быть опекуном (попечителем) и журнал учёта граждан, выразивших желание стать опекунами (попечителями).

3.3. Основания для снятия с учета.

Гражданин, выразивший желание стать опекуном (попечителем), снимается с учёта:

- по его заявлению;
- при получении сведений об обстоятельствах, препятствующих в соответствии с Гражданским кодексом Российской Федерации и Семейным кодексом Российской Федерации назначению гражданина опекуном (попечителем);
- по истечении двухлетнего срока со дня постановки гражданина на

учёт в качестве гражданина, выразившего желание стать опекуном (попечителем).

3.4. Подготовка граждан, выразивших желание стать опекунами или попечителями либо принять детей, оставшихся без попечения родителей, в семью на воспитание в иных установленных семейным законодательством формах.

Специалист отдела опеки, попечительства и охраны прав детей МБУ «Центр социальной помощи семье и детям» обязан в течение двух месяцев с момента обращения подготовить гражданина, выразившего желание стать опекуном или попечителем либо принять детей, оставшихся без попечения родителей, в семью на воспитание в иных установленных семейным законодательством формах, в том числе:

а) ознакомить его с правами, обязанностями и ответственностью опекуна (попечителя), установленными законодательством Российской Федерации и законодательством Белгородской области;

б) организовать обучение потенциального кандидата в Школе приемных родителей, функционирующей на базе службы семейного устройства «София»;

в) обеспечить психологическое обследование граждан, выразивших желание стать опекунами (попечителями), с их согласия для оценки их психологической готовности к приёму несовершеннолетнего гражданина в семью.

3.5. Подбор граждан, выразивших желание стать опекунами или попечителями.

3.5.1. МБУ «Центр социальной помощи семье и детям» осуществляет информирование граждан через средства массовой информации о семейных формах устройства и социальных гарантиях в соответствии с законодательством.

3.5.2. МБУ «Центр социальной помощи семье и детям» готовит информацию о детях – сиротах и детях, оставшихся без попечения родителей, с целью социальной рекламы и размещения в средствах массовой информации.

4. Порядок и формы контроля за предоставлением государственной услуги

4.1. Директор МБУ «Центр социальной помощи семье и детям» осуществляет контроль за порядком предоставления и качеством исполнения государственной услуги.

4.2. Текущий контроль за порядком предоставления и качеством исполнения государственной услуги включает в себя:

- учет заявлений граждан, выразивших желание стать опекунами (попечителями) над несовершеннолетними;

- проведение проверок соблюдения и исполнения специалистами отдела опеки, попечительства и охраны прав детей МБУ «Центр социальной

помощи семье и детям» сроков рассмотрения документов, предусмотренных постановлением Правительства Российской Федерации от 18.05.2009 г. №423 «Об отдельных вопросах осуществления опеки и попечительства в отношении несовершеннолетних граждан».

4.3. В случае выявления в результате осуществления контроля за оказанием государственной услуги нарушений порядка предоставления и качества исполнения государственной услуги привлечение виновных лиц к ответственности осуществляется в соответствии с действующим законодательством.

5. Порядок обжалования действий (бездействия) должностного лица, а также принимаемого им решения при предоставлении государственной услуги

5.1. В случае если гражданин, выразивший желание стать опекуном (попечителем) несовершеннолетнего гражданина (далее – Заявитель), не согласен с результатом оказания государственной услуги, он вправе обжаловать действия (бездействие) и решения, осуществляемые в ходе предоставления государственной услуги, в досудебном и судебном порядке.

5.2. В досудебном порядке:

5.2.1. Заявитель имеет право лично обратиться с жалобой при неудовлетворении любой процедурой, связанной с предоставлением государственной услуги к начальнику отдела опеки, попечительства и охраны прав детей МБУ «Центр социальной помощи семье и детям», директору Центра, начальнику управления социальной защиты населения администрации г. Белгорода, начальнику департамента здравоохранения, социальной защиты и жилищных отношений администрации г. Белгорода, главе администрации г. Белгорода.

5.2.2. При обращении Заявителя в письменной форме срок рассмотрения обращения не должен превышать 30 рабочих дней с момента регистрации такого обращения.

5.2.3. Заявитель в своем письменном обращении в обязательном порядке указывает либо наименование органа, в который направляет письменное обращение, либо фамилию, имя, отчество должностного лица, а также свои фамилию, имя, отчество, почтовый адрес, по которому должны быть направлены ответ, уведомление о переадресации обращения, излагает суть заявления или жалобы, ставит личную подпись и дату.

5.2.4. По результатам рассмотрения обращения принимается решение об удовлетворении требований Заявителя либо об отказе в удовлетворении обращения. Письменный ответ, содержащий результаты рассмотрения обращения, направляется Заявителю.

5.2.5. Заявитель вправе обжаловать решения, принятые в ходе предоставления государственной услуги, действия или бездействие должностных лиц в досудебном порядке. Заявитель может сообщить о действиях или бездействии должностных лиц, нарушении положений

настоящего административного регламента, некорректном поведении или нарушении служебной этики:

- по номерам телефонов 52-47-10, 52-37-22, 52-58-12, факс 52-57-93, по электронной почте МБУ «Центр социальной помощи семье и детям».

5.2.6. Сообщение Заявителя должно содержать следующую информацию:

- фамилию, имя, отчество Заявителя, которым подается сообщение, его место жительства или пребывания, должность, фамилию, имя и отчество должностного лица (при наличии информации), решение, действия (бездействие) которого нарушают права и законные интересы Заявителя;

- суть нарушенных прав и законных интересов, противоправного решения, действия (бездействия).

5.3. Действия (бездействие) и решения, осуществляемые (принятые) в ходе предоставления государственной услуги, могут быть обжалованы в судебном порядке в сроки, установленные действующим законодательством.

**Начальник управления
социальной защиты населения
администрации города Белгорода**

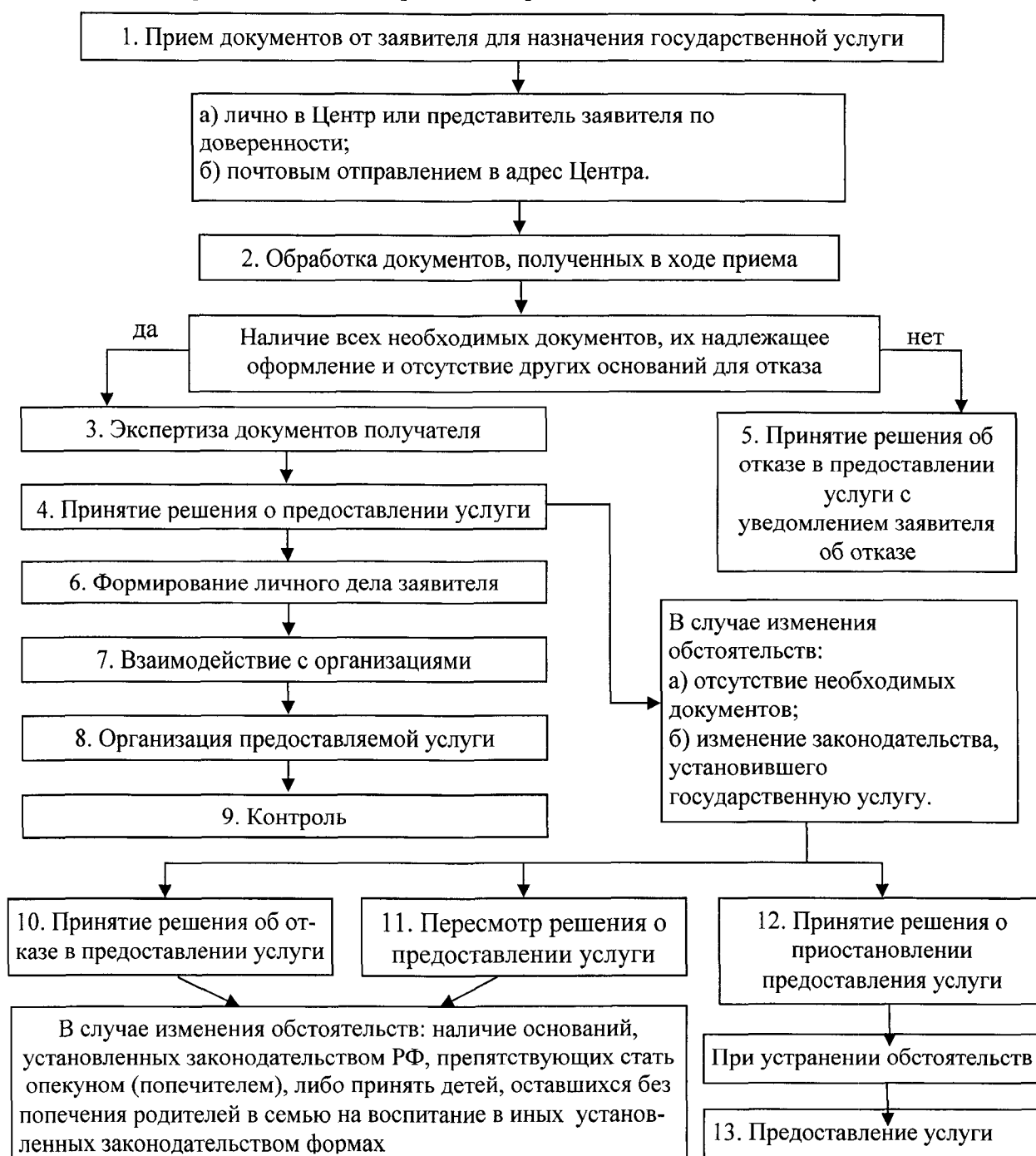


С. Сорокина



Приложение № 1
к административному регламенту по
предоставлению государственной
услуги по подбору, учету и подготовке
граждан, выразивших желание стать
опекунами или попечителями либо
принять детей, оставшихся без
попечения родителей, в семью на
воспитание в иных установленных
семейным законодательством формах

Схема последовательности действий отдела опеки, попечительства и охраны прав детей МБУ «Центр социальной помощи семье и детям» при исполнении административной процедуры по приему и регистрации заявлений граждан и прилагающихся к ним документов



Сергей

ЭЛ

**Приложение № 2
к административному регламенту по
предоставлению государственной
услуги по подбору, учету и
подготовке граждан, выразивших
желание стать опекунами или
попечителями либо принять детей,
оставшихся без попечения
родителей, в семью на воспитание в
иных установленных семейным
законодательством формах**

«форма»

В МБУ «Центр социальной помощи семье и детям»

Ф.И.О. заявителя полностью
зарегистрированного (ой) _____

(адрес)

проживающего (ой) _____

(адрес)

паспортные данные _____

телефон _____

Заявление

Я, _____

Прошу назначить меня опекуном (попечителем) исполняющим свои обязанности
безвозмездно (возмездно) несовершеннолетнего (ей), оставшегося (йся) без попечения
родителей _____

Ф.И.О. дата рождения _____

Дополнительно могу сообщить о себе следующее: _____

Я, _____

(фамилия, имя, отчество)

даю согласие на обработку и использование моих персональных данных, содержащихся в
настоящем заявлении и в представленных мною документах.

« _____ » _____ 20 ____ г.

(Подпись)

Сергей

**Приложение № 3
к административному регламенту по
предоставлению государственной
услуги по подбору, учету и подготовке
граждан, выразивших желание стать
опекунами или попечителями либо
принять детей, оставшихся без
попечения родителей, в семью на
воспитание в иных установленных
семейным законодательством формах**

«форма»

Медицинское заключение по результатам освидетельствования гражданина
(гражданки), желающего усыновить, принять под опеку (попечительство)
ребенка или стать приемными родителями



МУНИЦИПАЛЬНОЕ БЮДЖЕТНОЕ УЧРЕЖДЕНИЕ “ЦЕНТР СОЦИАЛЬНОЙ ПОМОЩИ СЕМЬЕ И ДЕТЯМ” 308034 г. Белгород, ул. Королева, д. 8, тел./факс (4722) 52-58-12, E-Mail: belkids@mail.ru	
№ _____ на № _____ от _____	Главным врачам диспансеров: психо-неврологического, кожно-венерологического, противотуберкулезного, поликлиники № _____

МБУ «Центр социальной помощи семье и детям» согласно приказу Министерства здравоохранения Российской Федерации от 10.09.1996 года № 332 «О порядке медицинского освидетельствования граждан, желающих стать усыновителями, опекунами /попечителями/ или приемными родителями» просит дать медицинское заключение по результатам освидетельствования гражданина /гражданки/, желающего усыновить, принять под опеку /попечительство/ ребенка или стать приемными родителями.

ФИО кандидата _____
 Дата рождения _____
 Домашний адрес _____

Специалист	Заключение	Дата осмотра	Подпись врача. Гербовая печать
1.Терапевт	Выявлено, Не выявлено		
2.Инфекционист	Выявлено Не выявлено		
3.Невропатолог	Выявлено Не выявлено		
4.Онколог	Выявлено Не выявлено		
5.Дерматовенеролог	Выявлено Не выявлено		
6.Фтизиатр	Выявлено Не выявлено		
7.Психиатр	Выявлено Не выявлено		
8.Нарколог	Выявлено Не выявлено		

Заключение главного врача поликлиники:

ПРИМЕЧАНИЕ: в графе «Заключение» подчеркивается слово «Выявлено» или «Не выявлено», что означает наличие или отсутствие заболеваний, указанных в перечне заболеваний, утвержденных постановлением Правительства Российской Федерации от 01.05.1996 года № 542.

Сергей

12

УТВЕРЖДЁН
постановлением администрации
города Белгорода
от «08» июня 2012 года № 104

«форма»

ПЕРЕЧЕНЬ

заболеваний, при наличии которых лицо не может усыновить ребёнка, принять его под опеку (попечительство), взять в приёмную семью

1. Туберкулёз (активный и хронический) всех форм локализации у больных 1.П.У. групп диспансерного учёта.
2. Заболевания внутренних органов, нервной системы, опорно-двигательного аппарата в стадии декомпенсации.
3. Злокачественные онкологические заболевания всех локализаций.
4. Наркомания, токсикомания, алкоголизм.
5. Инфекционные заболевания до снятия с диспансерного учёта.
6. Психические заболевания, при которых больные признаны в установленном порядке недееспособными или ограниченно дееспособными.
7. Все заболевания и травмы, приведшие к инвалидности 1 и 2 группы, исключаяющие трудоспособность.

Сорок

Сорок

Приложение № 4
к административному регламенту по
предоставлению государственной
услуги по подбору, учету и подготовке
граждан, выразивших желание стать
опекунами или попечителями либо
принять детей, оставшихся без
попечения родителей, в семью на
воспитание в иных установленных
семейным законодательством формах

«форма»

Заключение

органа опеки и попечительства, выданное по месту жительства
 гражданина, о возможности гражданина быть опекуном (попечителем)

Ф.И.О. (полностью) _____

Дата рождения: _____

Ф.И.О. (полностью) _____

Дата рождения: _____

Адрес (место жительства, индекс) _____

 Характеристика семьи (*состав, длительность брака (при наличии повторного брака указать наличие детей от предыдущего брака), опыт общения с детьми, взаимоотношения между членами семьи, наличие близких родственников и их отношение к усыновлению (удочерению), психологические особенности кандидатов в усыновители*); *при усыновлении (удочерении) ребенка одним из супругов указать наличие согласия второго супруга на усыновление (удочерение)*).

 Образование и профессиональная деятельность _____

 Характеристика состояния здоровья (*общее состояние здоровья, отсутствие заболеваний, препятствующих усыновлению (удочерению)*)

 Материальное положение (*имущество, размер заработной платы, иные виды доходов, соотношение размера дохода с прожиточным минимумом, установленным в регионе*) _____

Мотивы для приема ребенка на воспитание в семью _____

Пожелания граждан по кандидатуре ребенка (пол, возраст, особенности характера, внешности, согласие кандидатов в усыновители на усыновление (удочерение) ребенка, имеющего отклонения в развитии

Заключение о возможности/невозможности граждан _____

Ф.И.О. заявителя(ей)

быть кандидатом(ами) в опекуны (попечители) _____

дата

должность руководителя подпись Ф.И.О.

М.П.

Сорокин *С.И.*
С.И.